

Proyecto de Atención a Menores Expulsados

P A M E X

Rafael Arredondo Quijada

Trabajador Social. Máster en Investigación
e Intervención Social y Comunitaria
proyectopamex@omaweb.org

“La educación no cambia el mundo, pero cambia a las personas que cambiarán al mundo.”

Paulo Freire.

Acompañamiento tutorizado, en menores potenciales de ser objeto de absentismo y abandono escolar, ante la acumulación de partes y expulsiones recibidas. Así como una labor de mediación con la familia-escuela, ante el conflicto producido por estas situaciones.

La problemática del absentismo y abandono escolar está ligada a múltiples factores personales, sociales y familiares, pero también a factores relacionados con los centros escolares y su funcionamiento. Se trata de una problemática que afecta negativamente a la formación de los alumnos y repercute en su desarrollo personal y social (González, M. T. 2006).¹

Realizar una labor de prevención de cara a reducir y/o eliminar todos aquellos factores que de manera directa o indirectamente afectan a que se generen procesos de absentismo escolar, nos lleva a la necesidad de abordar las expulsiones que se producen en los centros escolares.

Cuando un menor es expulsado por haber cometido algún

tipo de falta, o la acumulación de ellas, sean estas de mayor o menor gravedad, no existe ningún recurso y/o servicio que de manera integral o individual atienda a este menor y a su familia, durante los días que se va a mantener alejado del centro educativo.

Por ello una intervención a nivel individual con el menor posibilitando la asistencia a un aula, de la entidad, durante el período de expulsión, donde se realiza un acompañamiento y tutorización tanto sobre las circunstancias que han generado ésta expulsión, como sobre los aspectos curriculares que tiene que desarrollar en ese período, vendrán no sólo a generar dinámicas diferentes a la hora de afrontar situaciones que han originado su expulsión, sino que además fortalecemos la motivación para seguir acudiendo al centro y no iniciar un posible proceso de absentismo.

Nos encontramos ante un proyecto educativo para el cambio de conducta de los menores expulsados. Donde se abordan

¹ González, M.T. (2006). Absentismo y abandono escolar: Una situación singular de la exclusión educativa. Revista Electrónica Iberoamericana sobre Calidad, Eficacia y Cambio en Educación, 001, 12-13.

variables que son potenciadoras y en muchos de los casos pueden estar en la génesis para que se produzcan procesos de absentismo escolar, como son las expulsiones, abordando tanto su origen como sus consecuencias. Siendo indicadores que se establecen como factores de vulnerabilidad de cara a iniciar procesos de exclusión social.

Junto a ello la inexistencia de recursos específicos que realicen una labor de intervención directa sobre las circunstancias tanto personales como familiares, que están originando este tipo de comportamiento, son claves de cara a su implantación.

Nos avala una experiencia de cuatro años, donde el proyecto ha tenido una magnífica acogida entre los centros escolares de la ciudad de Málaga, habiendo participado durante el pasado curso escolar 2013-14, veintidós centros, con un total de ochenta y nueve menores derivados.

Objetivos que se persiguen

A nivel General:

Facilitar a los menores expulsados un recurso donde ofrecerles herramientas para la resolución de conflictos, que vengan a mejorar su relación con los iguales y educadores del centro escolar, así como con su entorno. A la vez que a las familias de cara abordar la situación ocurrida tanto con el menor como con el centro escolar.

A nivel Específico:

- Ofrecer un lugar para la reflexión, el encuentro y el cambio. Desde un reconocimiento sobre los actos cometidos, así como su restauración.

- Evitar que el período de expulsión suponga una pérdida de formación, de ritmo académico o de interés por los estudios. Responsabilizando al menor en que la expulsión también conlleva la continuación de los estudios.

- Generar un espacio en donde los progenitores-educadores puedan encontrar posibles respuestas ante los conflictos con el menor. Generando sinergias respecto a la intervención realizada sobre una familia, desde diferentes ámbitos y/o entidades.

- Documentar y analizar desde diferentes variables el conjunto de menores derivados desde una perspectiva cuantitativa, a fin de obtener un perfil lo más completo posible, tanto de las características del menor como de su entorno y circunstancias familiares. Que nos posibilite la mejora del proyecto y como herramienta de evaluación.

Evaluar para mejorar

De cara a la evaluación nos situamos ante diferentes criterios, momentos y herramientas, como:

- Cuestionario de evaluación dirigido a los IES participante en dos momentos: a la finalización del primer trimestre a fin de evaluar la puesta en marcha de cara a realizar las modificaciones que se consideren oportuna, y el segundo a la finalización del proyecto.

- Llamada telefónica de seguimiento al mes en que el menor deja el proyecto para ver su situación en el centro escolar.

- Número de intervenciones realizadas con las familias y el centro, a nivel de mediación tras el conflicto.

- Ficha de asistencia por parte del menor al proyecto.

- Cumplimentación de la Ficha Grado de realización de la actividad escolar, con los siguientes items: nada, poco, mucho, todo. Sobre las tareas encomendadas al menor tras el acompañamiento tutorizado realizado en el proyecto.

- Reuniones quincenales del equipo técnico para evaluar la ejecución.

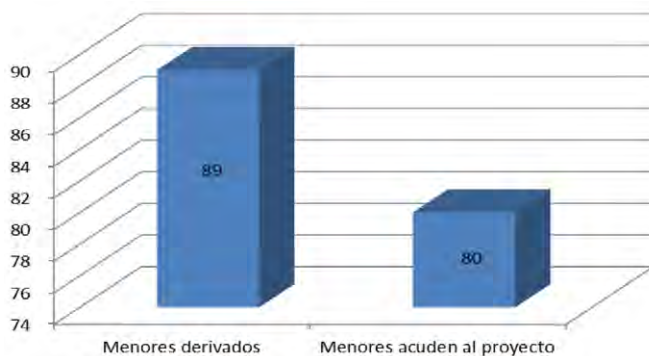
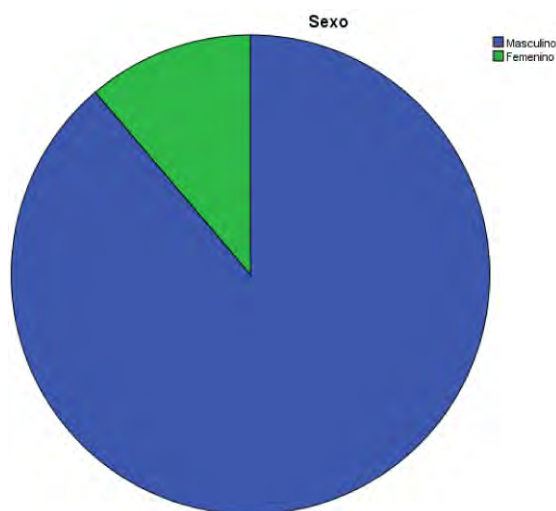
- Informe sobre perfil atendido con carácter trimestral, para adaptar aquellos aspectos que fueran necesario.

- Evaluación de las dinámicas desarrolladas desde la acogida realizada por el menor, a fin de rechazar e incorporar nuevas en función de los resultados tras su ejecución.

Resultados y perfil durante el curso 2013-14

• Sexo

	Frecuencia	Porcentaje
Masculino	79	88.8
Femenino	10	11.2
Total	89	100.0

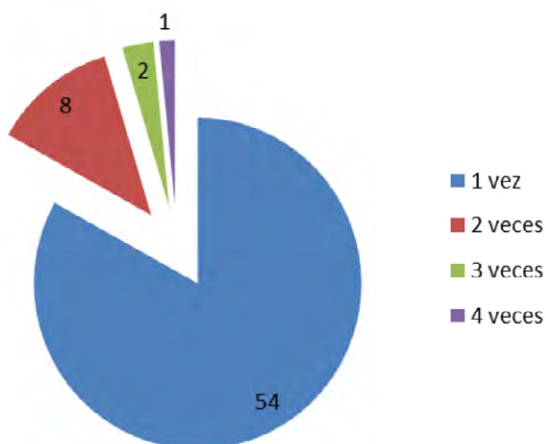


- No acuden tras haber aceptado en el IES 7

- El equipo PAMEX decide que no procede el recurso 1

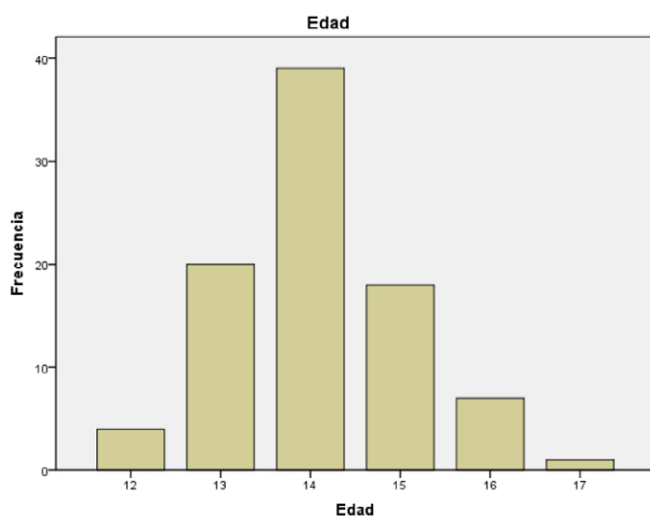
- Antes de iniciar el proyecto es trasladado a un centro residencial 1

- Menores según el número de veces que han acudido



- Edad

Edades	Frecuencia	Porcentaje
12	4	4.5
13	20	22.5
14	39	43.8
15	18	20.2
16	7	7.9
17	1	1.1
Total	89	100.0



- IES desde donde se han producido las derivaciones

IES	Frecuencia	Porcentaje
Salvador Rueda	13	14.6
Manuel Alcántara	9	10.1
Sagrado Corazón	8	9.0
Juan Ramón Jiménez	17	19.1
Torre Atalaya	3	3.4
Ben Gabirol	2	2.2

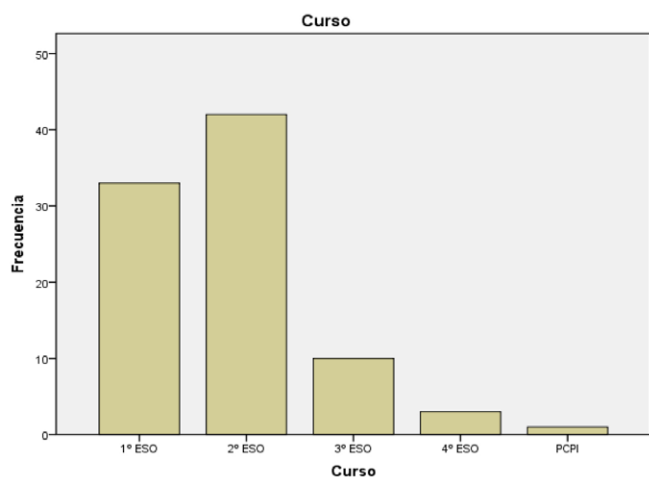
Profesor Isidoro Sánchez	4	4.5
Fernando de los Ríos	1	1.1
Pablo Picasso	5	5.6
Santa Bárbara	2	2.2
Rafael Pérez Estrada	10	11.2
Mayorazgo	2	2.2
Portada Alta	7	7.9
León XIII	1	1.1
Salesianos	2	2.2
Puerto de la Torre	2	2.2
Adoratrices	1	1.1
Total	89	100.0

- Relación de IES adheridos

1	IES Campanillas	Distrito Campanilla
2	IES Torre del Prado	
3	IES Pablo Picasso	Distrito Bailén-Miraflores
4	IES Gamarra	
5	IES Torre Atalaya	Distrito Teatinos
6	IES Fernando de los Ríos	Distrito Carretera de Cádiz
7	IES Belén	
8	IES Santa Bárbara	
9	IES Profesor Isidoro Sánchez	
10	IES Portada Alta	Distrito Cruz Humilladero
11	IES Ben Gabirol	
12	IES Sagrado Corazón	
13	IES Salvador Rueda	
14	IES Manuel Alcántara	
15	IES Juan Ramón Jiménez	
16	IES Miguel Romero Esteo	
17	IES Rafael Pérez Estrada	
18	IES Adoratrices	
19	IES Mayorazgo	Distrito Este
20	IES León XIII	
21	IES Puerto de la Torre	Distrito Puerto de la Torre
22	IES Salesianos	Distrito Centro

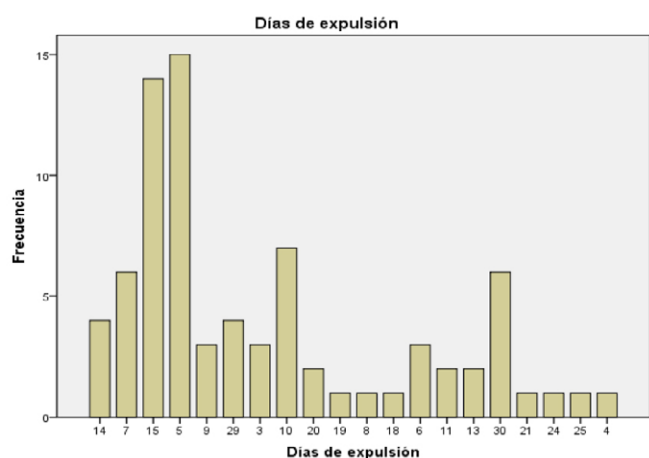
De 11 distritos en la ciudad en 8 de ellos.

• Curso escolar del que proceden



Curso escolar	Frecuencia	Porcentaje
1º ESO	33	37.1
2º ESO	42	47.2
3º ESO	10	11.2
4º ESO	3	3.4
PCPI	1	1.1
Total	89	100.0

• Media de días de expulsión 12,94



• Motivo de la expulsión

	Frecuencia	Porcentaje
Agresión física a un miembro de la comunidad educativa. (alumno/a – profesor)	17	19.1

Reiterado rechazo a las normas. Falta de respeto	44	49.4
Consumo	2	2.2
Acciones contra el mobiliario, material escolar	6	6.7
Conductas gravemente perjudiciales para la convivencia	17	19.1
Sustracción	3	3.4
Total	89	100.0

• PERFIL DEL MENOR ATENDIDO

- chico de 14 años,
- que se encuentra cursando 2º de ESO,
- con 13 días de expulsión,
- debido a su reiteración en el rechazo a las normas y falta de respeto.

Conclusiones y posibles líneas de mejora

- Es un proyecto necesario con una gran acogida, porque estamos ante un sector de población complejo, sobre el que no existen recursos para su atención.
- Se hace necesario una mayor implicación de otros sectores de intervención social como los Servicios Sociales.
- Los procesos de expulsión son situaciones propensas para iniciar un absentismo.
- Se hace necesario facilitar instrumentos de mediación y negociación en las aulas, de cara a la comunidad educativa.
- Cada menor necesita de una intervención específica e individualizada, no valen generalidades.
- Trabajar la prevención a la expulsión en los mismos centros, desde la experiencia de menores que lo han estado.
- Se hace necesario profundizar en las causas que generan la expulsión, no la expulsión en sí misma.
- Se hace necesario un mayor compromiso/inversión por parte de las diferentes administraciones públicas.
- La intervención y el compromiso de la familia debe de ser mucho más activo.
- Aprovechar el acercamiento de la familia al proyecto, para detectar e intervenir sobre otras cuestiones que en muchos de los casos se encuentran en la génesis de los motivos que han originado la expulsión: falta de habilidades familiares, falta de comunicación, modelos educativos erróneos, conflictos familiares, familias desestructuradas... aprovechando la sinergia de otros recursos ya existentes.



EL INFORME SOCIAL
CUESTIONES A DEBATE

El Informe Social

CUESTIONES A DEBATE

En librería Proteo y en el CODTS de Málaga

YA A LA VENTA