

# TS DIFUSION

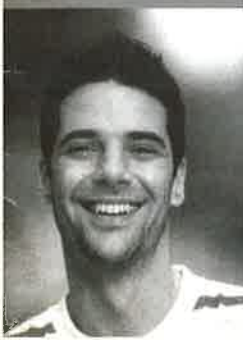
PUBLICACIÓN BIMESTRAL DE LOS COLEGIOS OFICIALES DE DIPLOMADOS EN TRABAJO SOCIAL  
Almería, Cádiz, Córdoba, Granada, Huelva, Jaén y Málaga

## La participación ciudadana en

## Europa y España

NAVEGANDO  
POR LA GUÍA  
DE RECURSOS  
DE ANDALUCÍA

Colegio de  
Diplomados en  
Trabajo Social



TSO-16  91-091

# SUMARIO

## Editorial

Para l@s trabajadores sociales la participación es una exigencia ética 2

## Redacción

3

## Milu

Guía de Recursos Sociales de Andalucía 8

## Al habla el experto

"La participación social no puede ser ni neutral ni acrítica" 11

"Tenemos que convivir con nuestra riqueza de ideas y la pobreza de recursos" 12

"La participación social es una responsabilidad del ciudadano" 13

**Reportaje** 14

**Opinión** 16

**Carpeta** 18

**Rincón Legislativo** 20

**Bibliografía** 22

**Cuadernillo** 23

**Miscelánea** 27

### EDITA

Vocalía de publicaciones del Colegio Oficial de Diplomados en Trabajo Social de Málaga  
C/ Muro de Puerta Nueva, 9, 1º-C  
29005 Málaga  
Tel.: 95 222 71 60  
Fax.: 95 222 74 31  
E-Mail: malaga@cgtrabajosocial.es

### DIRECCIÓN

Elisabet Rodríguez Zurita

### SECRETARÍA TÉCNICA

Adriana García

### ASESORA DE COMUNICACIÓN

Cristina Mena

### REDACCIÓN

Ana Galvín (Málaga), Elisabet Rodríguez (Málaga), Inmaculada Contreras (Almería), María Gallego (Cádiz), Mª del Mar Jiménez (Córdoba), Hilda Terranova (Granada), Belén Tapia Málaga), Trinidad Ortega (Jaén), Juan Carlos Ordoñez (Huelva).

### COLABORAN EN ESTE NÚMERO

Cristina Mena, Trinidad Ortega Exposito, Adriana García Moreno, Beatriz González Romero, Marina Fontana Calvo, Carmen Navarro Navarro, Soledad González, José Bandres Sierra, Dabólico (cómic)

### MAQUETACIÓN

SIGNO GRÁFICO S.C.

### IMPRESIÓN

Imprenta: Gráficas Anarol (Pozos Dulces, 32, Málaga)  
Tirada: 3.000 ejemplares  
Soporte: Papel, e informático a través de INTERNET:  
INTERNET: www.cadits.com  
Depósito Legal: MA 1038, 1996

Los contenidos de esta revista son reproducibles siempre que se cite el nombre de la publicación.

Esta publicación no comparte necesariamente las opiniones vertidas en la misma por sus colaboradores.

# PARA L@S TRABAJADORES SOCIALES LA PARTICIPACIÓN ES UNA EXIGENCIA ÉTICA

La participación como premisa básica, exigencia metodológica, materia prima y objetivo en los procesos de intervención social nos obliga a una constante superación de las deficiencias que afectan al ejercicio profesional. El desarrollo de intervenciones colectivas o comunitarias asumiendo el importante papel que tiene el trabajo social en la dinamización social, en el cambio de mentalidades en lo que respecta a la interpretación de problemas sociales y en el fortalecimiento de los vínculos sociales.

La resistencia a un mayor protagonismo del denominado "tercer sector" en la prestación de servicios sociales se sustenta en la desconfianza por el retroceso que puede significar en relación a la dejación de responsabilidades por parte de los poderes públicos, pudiendo constituir una forma de camuflar el desmantelamiento del Estado de Bienestar.

La práctica profesional de los trabajadores sociales desde la esfera privada o pública debe de contribuir a una mejor delimitación y conocimiento del sector impulsando su profesionalización y desenmascarando tanto a los corporativismos de las estructuras públicas resistentes a los cambios como a las falsas entidades cívicas antesala de la creciente penetración mercantil en la esfera de lo social.



## EL COLEGIO DE ALMERÍA ORGANIZA UN CURSO SOBRE MIGRACIONES

Redacción Almería

El Colegio Oficial de Diplomados en Trabajo Social de Almería organizará un curso titulado "El Trabajo Social ante los migrantes: Nuevas problemáticas, nuevos retos". En él, colaborarán todos los demás Colegios andaluces y el Colegio Oficial de Diplomados en Trabajo Social de Cataluña.

El curso contará con la presencia, entre otros, de Amina Bargach, psiquiatra y terapeuta familiar sistémica, (que ya nos visitó el año pasado, impartiendo un curso cuya evaluación fue muy positiva) y de Margalit Cohen-Emerique, doctora en Psicología y experta en Relación y Comunicación Interculturales.

Los objetivos de este curso -que se celebrará en noviembre- son: desarrollar competencias interculturales, sensibilizar en la utilización de algunas herramientas de intervención adaptadas, intercambiar experiencias profesionales, poner en sinergia a los trabajadores sociales de Andalucía y Cataluña en el marco de intercambios entre sus Colegios Profesionales. Los requisitos de acceso son: estar inscrito en el Colegio Oficial de Diplomados en Trabajo Social respectivo y tener una experiencia mínima de dos años de trabajo con inmigrantes.

## LA DIPUTACIÓN DE ALMERÍA CREA UNA UNIDAD DE INMIGRACIÓN

Redacción Almería

Los Servicios Sociales de la Diputación Provincial de Almería crearon, el pasado 19 de abril, una Unidad de Inmigración, como recurso técnico específico de actuación en el medio comunitario. Su objetivo principal es desarrollar actuaciones integrales y coordinadas dirigidas a favorecer la integración social de los inmigrantes.

Las funciones que se llevarán a cabo de esta Unidad serán, entre otras: apoyo y cooperación técnica y financiera a los municipios de acogida de ciudadanos inmigrantes, diseño y planificación de programas y proyectos de

actuación, investigación sobre el fenómeno de inmigración en la provincia, y estimular la colaboración e implicación, tanto en la población autóctona como en la inmigrante.

La Unidad de Inmigración está formada por dos técnicos en inmigración, una trabajadora social y un educador social, ambos con experiencia específica en temas de inmigración. Estos profesionales trabajan en coordinación con los trabajadores sociales de las zonas de Trabajo Social, que desarrollan una labor importante en esta materia.

## EL COLEGIO DE CÁDIZ, EN LA RENOVACIÓN DEL PLAN DE ESTUDIOS DE LA ESCUELA DE JEREZ

Redacción Cádiz

El Colegio Oficial de Diplomados en Trabajo Social de Cádiz ha iniciado una serie de actuaciones para participar en la renovación del Plan de Estudios de la Escuela Universitaria de Trabajo Social de Jerez. De este modo, ambas organizaciones pretenden subsanar los déficit y carencias en temas tan importantes como: las prácticas

obligatorias (hoy en día son optativas), las prácticas impartidas por profesionales titulados en otras disciplina y no en Trabajo Social y el aumento del peso de disciplinas tan importantes como Metodología del Trabajo Social, Ética profesional, etc. El Colegio de Cádiz ha realizado un ofrecimiento formal para participar en el foro universitario desde el que se va a realizar esta renovación.

# EL CURSO DE DISEÑO Y EVALUACIÓN DE PROYECTOS SOCIALES, TODO UN ÉXITO

Redacción Córdoba

El curso Diseño y Evaluación de Proyectos Sociales, celebrado durante los días 6, 7 y 8 de mayo, ha constituido un notable éxito. Impartido por Gustavo García Herrero y organizado por el Colegio Oficial de Diplomados en Trabajo Social de Córdoba, el ciclo ha contado con la asistencia de 23 colegiados, de los cuales el 65 por ciento trabajaban en los Servicios Sociales Comunitarios, el 13 por ciento en la Delegación

de Asuntos Sociales, el 8,6 por ciento en el Servicio Andaluz de Salud, el 4,3 por ciento en prisión y el 8,6 por ciento restante estaba en paro.

El curso ha tenido una duración de 21 horas lectivas y se ha desarrollado con una metodología muy dinámica, profundizando en aspectos tales como el contexto lógico en el que deben elaborarse los proyectos sociales,

forma para presentarlos, objetivos operativos, proceso de ejecución, estandarización de procesos (flujogramas), recursos y presupuestos y evaluación.

De los resultados de la evaluación de los asistentes al curso, se desprende una valoración muy positiva tanto de los contenidos, la metodología, la organización y especialmente de la gran calidad como docente de Gustavo García.





# CUESTACIÓN DE **ALCER** JAÉN CON MOTIVO DEL DÍA NACIONAL DEL **DONANTE**

Redacción Jaén

La delegación de Jaén de la Asociación para la lucha contra las enfermedades del riñón realizó, el pasado día 2 de junio, diversos actos con motivo del Día Nacional del Donante. Uno de ellos consistió en una cuestación, con la que se pretendía, además de la recaudación de fondos, la captación de nuevos donantes. Para dicho fin, se instalaron cinco mesas informativas que, al

finalizar la jornada, se cerraron con un balance muy positivo al despertar un gran interés en los ciudadanos jiennenses. En un solo día, se consiguieron 287 nuevos donantes, que se suman a los 5.800 con los que ya contaba la Asociación.

Según Alcer Jaén, la provincia jiennense ocupa el cuarto puesto de Andalucía en número de

donaciones. Andalucía es la cuarta comunidad en cuanto a donación de órganos y España es el primer país del mundo en cuanto al número de donaciones (1.995 donaciones durante el pasado año). En lo que va de año ha habido en Jaén cuatro donaciones. De nueve muertes cerebrales detectadas (condición para que sea posible la donación), sólo cuatro hicieron posible la donación, es decir, se ha sufrido una pérdida del 66,7 por ciento.

Los trasplantes jiennenses se llevan a cabo en el Hospital Reina Sofía de Córdoba. Durante 1998, se han hecho 67 trasplantes: 30 han sido pacientes de Jaén y 37 de Córdoba. Actualmente, hay 98 personas en la provincia de Jaén a la espera de un trasplante renal.

## ADOPCIONES EN JAÉN, **FRENADAS** POR EXIGENCIAS DE LOS SOLICITANTES

Redacción Jaén

El proceso de adopciones en Jaén ha sufrido una ralentización debido a las exigencias que las familias solicitantes realizan. Los futuros padres adoptivos buscan el perfil de un niño sano, menor de dos años y que, además, no tenga hermanos. Esto desemboca en la paradoja de que haya acogidos 245 niños en los centros de protección, cuando 138 familias desean adoptar un niño.

En lo que se refiere a los datos sobre adopciones en Jaén, en 1998 se solicitaron 107 adopciones para el ámbito nacional y 31 para el internacional. Hay 5 niños extranjeros acogidos en la provincia (dos de Colombia y uno de Perú, Chile y Venezuela). El Servicio de Atención al Niño de la Delegación de Asuntos Sociales de la Junta de Andalucía dió respuesta a 30 parejas solicitantes y presentó 14 propuestas de adopción en los Juzgados, siendo un total de 18 menores los favorecidos. En lo relativo a acogimientos, se llevaron a cabo 69 en el pasado año. El acogimiento no otorga la patria potestad a las familias, pero permite en ocasiones adoptar a los niños a los que previamente se ha acogido temporalmente. Del total de niños acogidos, 16 son grupos de hermanos, 6 presentan algún tipo de minusvalía, 10 pertenecen a una etnia y 37 tienen una edad superior a 7 años.

« NO TE LLEVES TUS ÓRGANOS AL CIELO ... »



**ALCER**  
**JAÉN**

EL CIELO SABE QUE LOS NECESITAMOS AQUI »

DECLARADA DE UTILIDAD PÚBLICA

# EL COLEGIO DE JAÉN

**PONE EN MARCHA**

# UN CURSO DE PRÁCTICA PROFESIONAL EN EL TRABAJO SOCIAL

Redacción Jaén

El pasado día 4 de junio se inició el curso de práctica profesional que ha organizado el Colegio Oficial de Diplomados en Trabajo Social de Jaén. El curso va dirigido, fundamentalmente, a Diplomados en Trabajo Social y tiene una duración de 40 horas (20 horas teóricas de carácter presencial y 20 horas de prácticas). La impartición corre a cargo de Francisco García Fernández, licenciado en Trabajo Social y Profesor de la Escuela Universitaria de Trabajo Social de Granada.

El curso se centra en la práctica profesional en el campo del Trabajo Social, con el propósito de extraer elementos teóricos y específicos para la construcción de supuestos prácticos, como punto de partida de la reflexión profesional-científica y resultado del ejercicio profesional.

El Colegio pretende con este curso conseguir varios objetivos: promover la reflexión individual y colectiva como base de producción de conocimientos a partir de la práctica profesional; desarrollar actitudes para recuperar

la experiencia profesional como unidad sometida a un proceso de análisis; comprender teóricamente los supuestos prácticos a partir de la intervención y adquirir las habilidades necesarias para la elaboración de supuestos prácticos en Trabajo Social.

La metodología del curso es activa y participativa, y se desarrolla mediante exposiciones teóricas, ejercicios individuales, grupales y plenarios, a través de puestas en común.



# EL COLEGIO DE MÁLAGA IMPARTE UN CURSO SOBRE LA PRÁCTICA PROFESIONAL

Redacción Málaga

Los pasados días 28, 29, 11 y 12 de junio se ha celebrado en el Colegio Oficial de Diplomados en Trabajo Social de Málaga el curso, de 40 horas de duración, "La Práctica Profesional en Trabajo Social, supuestos prácticos". Francisco García, uno de los pocos Licenciados en Trabajo Social que existen en nuestro país y profesor titular de la Escuela Universitaria de Trabajo Social de Granada ha impartido este curso.

El curso se ha centrado en la práctica profesional del Trabajo Social, extrayendo

elementos teóricos y específicos de la profesión para construir y desarrollar supuestos prácticos, en el marco de una reflexión profesional y científica.

Una veintena de profesionales han abordado desde los contenidos del proceso de la intervención profesional, hasta el proceso para elaborar un supuesto práctico, en sus niveles individual, familiar y comunitario.

En cuanto a los resultados de la evaluación realizada por el alumnado, hay que destacar

el alto nivel de satisfacción: más del 80 por ciento de los alumnos lo califican en los niveles "bueno" o "muy bueno". Las ponencias, los materiales aportados y los factores relacionados con la organización del curso también han obtenido una alta valoración. La mayor parte de las observaciones plantean la escasez de tiempo "presencial" para abordar toda la materia, ante lo que se propone como actividad de interés la organización de una segunda parte del curso. También se felicita al ponente por "su enorme profesionalidad y por saber llegar al alumno".

# PROFESIONALES CREEN QUE LA PLANIFICACIÓN DE LOS SERVICIOS SOCIALES NO EXISTE O ES POBRE

Redacción Málaga

La planificación de los Servicios Sociales no existe o es deficiente. Esta fue una de las principales conclusiones del debate mensual del mes de mayo de 'En el cole te veo', organizado por el Colegio Oficial de Diplomados en Trabajo Social de Málaga. La cita contó con la participación de Eusebia de Luna Alarcón, directora de los Servicios Sociales comunitarios del Área de Bienestar Social de la Diputación Provincial de Málaga y con Antonio Trujillo, trabajador social de la Junta de Andalucía.

Según Eusebia de Luna, "no hay planificación, se sale al paso en las distintas convocatorias".

Por su parte, Antonio Trujillo considera que sí existe planificación, pero que "tiene una visión esquizofrénica, es lenta y tortuosa como consecuencia del marco legal (es excesivo y confuso) y de las funciones propias de los Servicios Sociales Comunitarios, que están haciendo las de los especializados y viceversa".

El principal escollo para Eusebia de Luna es "el centralismo por parte de la Junta de Andalucía". Según esta profesional, "la planificación responde a un modelo arcaico que entró en crisis en los 70, la ley no se cumple, lo que desarrolla está incompleto y lo

que viene a desarrollar no se cumple". De ese modo, Eusebia de Luna afirma que "las corporaciones locales no hacen caso de los decretos porque no vienen acompañados de una financiación", por lo que existe "una distorsión tremenda en las responsabilidades que hay en cada administración porque los recursos y competencias se facilitan por intereses políticos".

Sin embargo, Antonio Trujillo sostuvo que el problema radica en que la planificación es divergente. "Entrar en la guerra de la prorititud de las subvenciones es crear malestar", afirmó.



# GUÍA DE RECURSOS SOCIALES DE ANDALUCÍA

**E**l crecimiento profesional no está solo en la propia naturaleza de cada uno, también deben de crearse las condiciones. En el Colegio Oficial de Diplomados en Trabajo Social de Málaga llevamos a cabo numerosos proyectos (Guía de Recursos Sociales, Curso de expertos en Recursos Europeos y Nuevas Tecnologías, Cadits, En el Cole Te Veo, Formación Continua, TS Difusión y Documentos en Trabajo Social) para

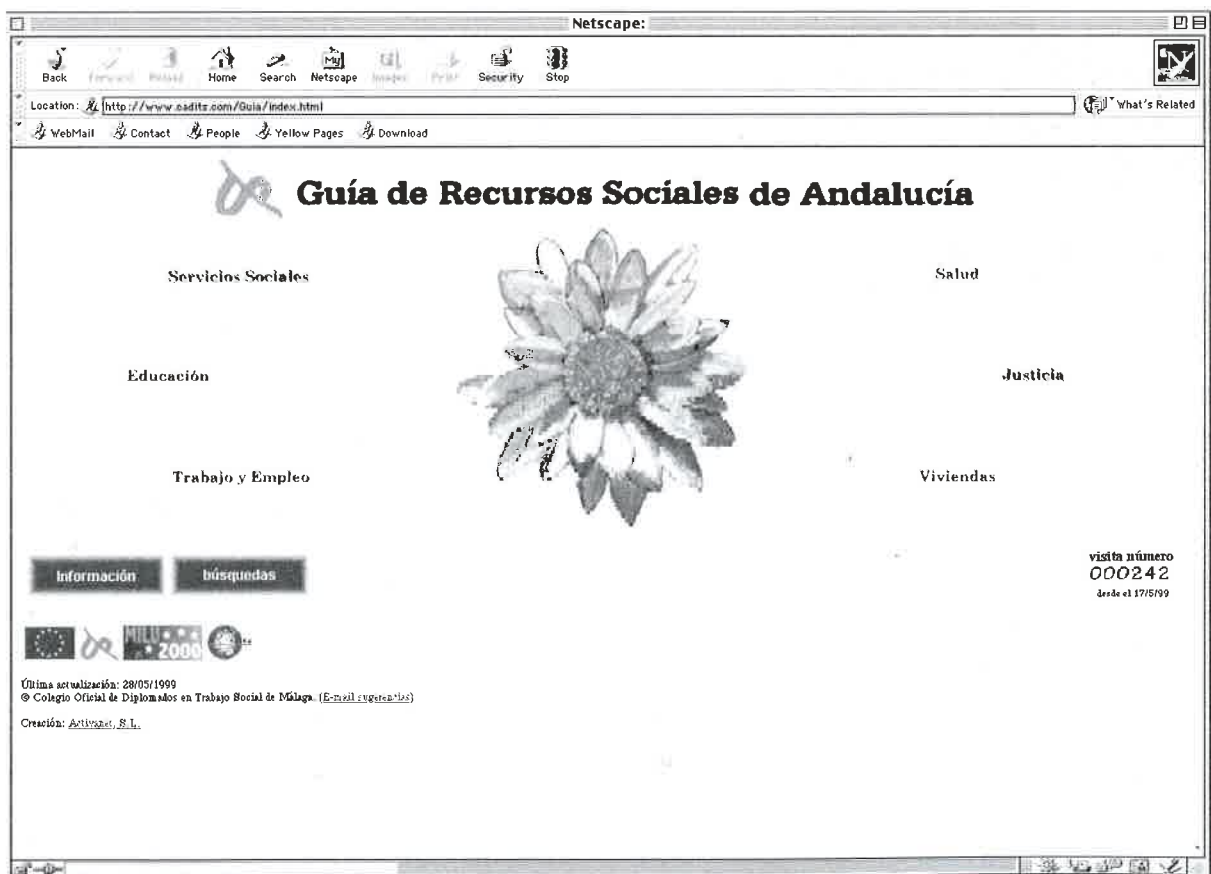
multiplicar el desarrollo de los profesionales del Trabajo Social.

La Guía de Recursos de Andalucía supone un gran instrumento profesional que nos permite, en nuestra labor como informadores sociales, una mayor capacidad de almacenaje de información y una mayor agilidad en la actuaciones e inmediatez de la consulta. Las tres ventajas básicas de la Guía son: Su continua actualización. Su continua ampliación. El fácil y rápido acceso al recurso buscado.

Estructura de la Guía de Recursos en Internet  
A la Guía de Recursos Sociales de Andalucía se accede a través de la página principal del Cadits en Internet ([www.cadits.com](http://www.cadits.com)).

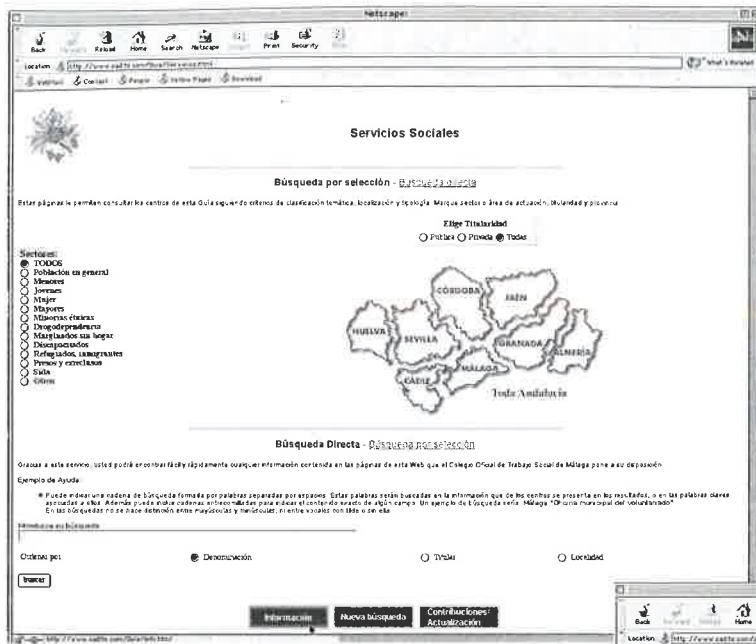
La Guía se estructura en cuatro pantallas que llamaremos:

- 1.- Página Principal,
- 2.- Página de Búsquedas.
- 3.- Página Directorio.
- 4.- Página ficha completa de centro/ recurso .



En esta página, tenemos una breve presentación de la Guía. En ella, se inicia la primera selección de búsqueda por el primer nivel de clasificación temática del sistema de protección. Además, se ofrece información sobre qué es la Guía y cómo realizar las búsquedas.



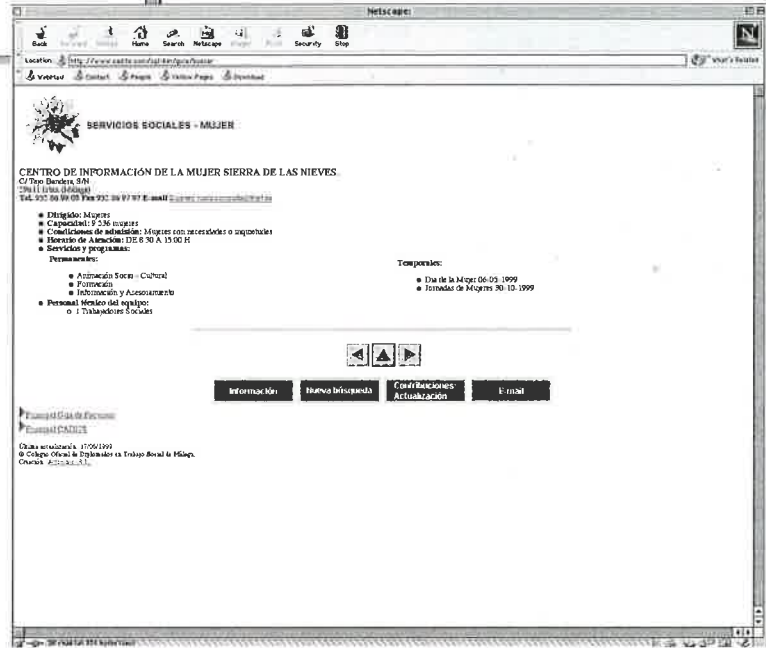


**Esta página nos ofrece dos tipos de búsquedas:**

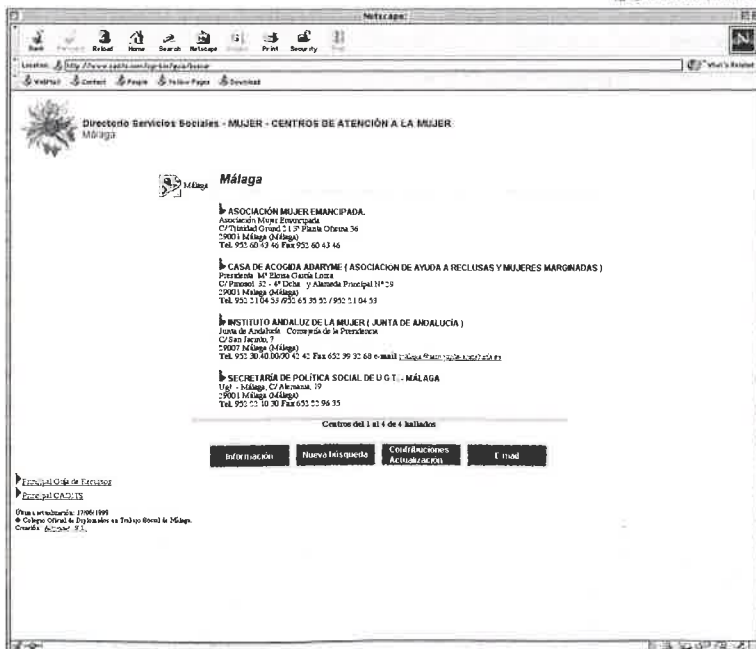
- **Búsqueda por Selección**  
Estas páginas permiten consultar los centros de esta Guía siguiendo criterios de localización, clasificación temática y tipología.
- **Búsqueda Directa**  
La búsqueda directa tiene como objetivo ofrecer una búsqueda alternativa que no se realiza por selección, que permita encontrar fácil y rápidamente cualquier información contenida en las base de datos de esta web.

**Orden del directorio**  
Al terminar la selección se podrá elegir que ésta, que da como resultado un directorio, pueda salir en el orden de denominación del centro, localidad y titular

Esta página presenta la ficha completa del recurso seleccionado en el directorio con la información de directorio, más información complementaria sobre la condiciones de admisión, horario, servicios, personal...



En esta página aparecerá el resultado de la búsqueda realizada en la página anterior, con información del directorio (nombre del centro, dirección, teléfono, fax, correo electrónico). Esta página se presenta ordenada por denominación del centro, titular y localidad. Además, podemos enviar correos electrónicos a los centros de la consulta.



Si dispones de información que consideres de interés (nuevos centros que no se encuentran en la Guía o modificaciones o actualizaciones de los centros existentes) nos la puedes remitir mediante el apartado contribuciones o actualizaciones para incluirla en esta Guía de Recursos Sociales. Igualmente, te puedes poner en contacto con Carmen Ramos en el teléfono 952227160.

Alcanzar una guía on-line que permita, por un lado, una mayor capacidad de almacenaje de información y, por otro, una gran agilidad en la actualización e inmediatez de la consulta supondrá disponer de un eficaz instrumento profesional y en gran medida depende de vuestro interés, colaboración y uso.